



# PANA

Point d'Appui au Numérique Associatif

## FICHE PRATIQUE #19

# Créer et gérer le site internet de son association

Une fiche pratique rédigée par



**helloasso**  
agir ensemble

avec le regard bienveillant et l'expertise de



**SiteW**



# Thématiques abordées et objectifs pédagogiques

## Objectifs pédagogiques :

- ✓ Connaître les logiciels et choisir le bon pour créer le site internet de son association
- ✓ Connaître les bonnes pratiques pour gérer son site internet et le rendre attractif

## Cette fiche pratique a été conçue pour que vous puissiez :

- ✓ L'utiliser comme une trame d'atelier
- ✓ L'envoyer directement à une association ayant besoin de ressources sur ce sujet



**PANA** créé par



Le  
MOUVEMENT  
ASSOCIATIF

La Fonda  
Fédération  
Associative



# CRÉER LE SITE INTERNET DE SON ASSOCIATION



# 1 – Pourquoi créer un site internet et avec quel outil ?

# Pourquoi créer un site internet ?

Un outil très utilisé par les associations

**71% des  
associations ont  
un site internet**

Plus que les réseaux sociaux ou tout autre outil numérique pour communiquer, le site internet est l'outil le plus utilisé par les associations.

On constate toutefois deux enjeux :

- créer un site web qui correspond aux objectifs et attentes de l'association (et donc les déterminer)
- mettre à jour régulièrement le contenu

Source : Solidatech et Recherches & Solidarités ; La place du numérique dans le projet associatif ; Rapport d'étude, Novembre 2019

# Comment se lancer ?

## #1

### Se poser les bonnes questions

*Quels sont les objectifs ?  
Qui va gérer le projet ?  
Quelle architecture ?*

## #2

### Définir le cadre du projet

*Le budget,  
La solution technique choisie  
: le CMS, l'hébergement du  
site*

## #3

### Valoriser votre site

*Penser le référencement  
Mettre à jour régulièrement  
le site internet*



**PANA**  
Point d'Appui au Numérique Associatif

créé par



Le  
MOUVEMENT  
ASSOCIATIF

La Fonda  
Justice associative

# Pourquoi créer un site internet pour son association ?

Les bonnes raisons de créer un site internet pour une association

## 1. Pour UNE BONNE COMMUNICATION\*, une bonne visibilité

- Pour se faire connaître du public, être visible tous les jours de l'année, permettre de suivre son actualité, d'informer sur ses activités, de simplifier les adhésions des membres ...

## 2. Pour FÉDÉRER UNE COMMUNAUTÉ autour de l'association

- C'est un excellent moyen de promotion et de démonstration du dynamisme de l'association. Il ne faut pas non plus oublier de relayer vos articles sur les réseaux sociaux qui boosteront la visibilité de votre site internet.

## 3. Pour ÊTRE CRÉDIBLE et optimiser ses recherches de partenariats et de subventions

- Cela permet à une association de présenter son organe de direction, ses adhérents, mais surtout sa raison d'être, son objet social. Cette transparence dans ses activités est un gage de sérieux pour les mécènes et les partenaires. Proposer de la visibilité via la page "partenaires" est aussi un bon argument pour convaincre les mécènes.



\*La communication est le point central, on en parle plus dans les 2 slides qui suivent.



**PANA**

Point d'Appui au Numérique Associatif

créé par



**helloasso**

Le  
MOUVEMENT  
ASSOCIATIF

**La Fonda**

Jubrique  
associative

# Un outil central dans votre communication

En la simplifiant et en créant un réflexe chez vos publics.

**1 SEUL LIEN  
à diffuser**

**1 SEUL SITE  
à retenir**

**1 SEUL SITE  
à partager**

**1 SEUL SITE  
où donner**



**A noter** que le référencement de votre site internet, mais aussi le rattachement de vos éventuels réseaux sociaux à celui-ci augmentent votre visibilité.



**PANA**  
Point d'Appui au Numérique Associatif

créé par



Le  
MOUVEMENT  
ASSOCIATIF

La Fonda  
fabrique  
associative



# Un outil central dans votre communication

En l'incluant dans une relation 2.0 avec vos adhérents/participants...

<b>Les actualités</b>	<b>Centraliser les informations</b> essentielles et dites repères pour les internautes concernant votre structure. Cela peut également inclure les actualités (rentrée, fin d'année, collecte..), les annonces d'événements.
<b>Les ressources</b>	<b>Rendre accessibles</b> les documents ou données en lien avec vos missions d'association pour permettre à tous le téléchargement. Ce site devient ressource de votre structure pour les internautes.
<b>Un espace privé</b>	<b>Créer un espace sécurisé</b> pour vos adhérents ou donateurs pour un accès plus restreint à des informations sensibles ou tout simplement payantes.
<b>Crédibilité</b>	<b>Personnaliser votre site</b> à votre image pour rassurer, guider et informer les internautes de passage sur votre site.



**PANA**  
Point d'Appui au Numérique Associatif

créé par





## 2 – Comment créer son site internet ?

# Les différents points d'attention 1/2



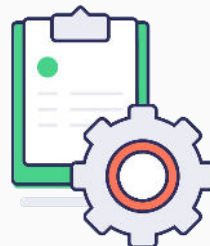
## Quels sont l'objectif et la cible du site internet ?

- ✓ Les objectifs peuvent être multiples, il est important de les définir en amont.
- ✓ L'équipe doit déterminer les valeurs de l'association, mais également l'image que cette dernière souhaite projeter au public.
- ✓ C'est à partir de toutes ces informations que seront définis les couleurs, les mots à utiliser et la disposition des pages du site ...



## Qui affecter au projet de création du site internet ?

- ✓ Vous pouvez procéder à un petit appel dans votre association pour identifier le/la Responsable. Après, l'équipe pourra être constituée.
- ✓ Il est important que le projet soit suivi par un/des membres permanents de l'association, bénévoles ou salariés. Ils assureront la pérennité du site, son adéquation au projet global et l'appropriation par tous.



## Quel est le bon outil ?

- ✓ Un outil simple, accessible à tous permettra de passer la main ou de le créer à plusieurs.



## Quelle architecture et quel design appliquer au site internet de l'association ?

- ✓ Un site internet efficace est un site ultra intuitif. Pensez à la simplicité et créez un site sur lequel vos visiteurs pourront naviguer facilement.
- ✓ Sa charte graphique : contenu, images, pages doivent répondre à un besoin déterminé.



**PANA**

Point d'Appui au Numérique Associatif

créé par



Le  
MOUVEMENT  
ASSOCIATIF

La Fonda

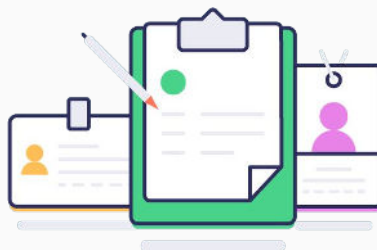
Jubrique associative

# Les différents points d'attention 2/2



## Quels sont les coûts à anticiper ?

- ✓ Les éventuels frais de développement : agence web, freelance, solutions gratuites, etc.
- ✓ Les frais annexes : nom de domaine et hébergement du site



## Bien organiser le projet

- ✓ Instaurer des jalons : procéder par étape et effectuer des validations.
- ✓ Exemple d'étapes : la construction du site (menu, onglets, etc.), la disposition des encarts et des informations à venir, les contenus, etc.



## Rédiger un cahier des charges

- ✓ Il permettra de clarifier et partager tous les éléments à l'ensemble des parties prenantes
- ✓ Il comprendra :
  - la description du graphisme (codes couleurs, logo, etc.),
  - une maquette fonctionnelle,
  - le nom de domaine,
  - le contenu du site (arborescence et différentes pages),
  - la description technique : la liste de toutes les fonctionnalités non énumérées dans la présentation des pages. Par exemple : un formulaire de contact, un module recherche, etc.

## Un hébergeur ?

Le site de votre association requiert un espace d'hébergement, il vous faut louer un serveur auprès d'un hébergeur. Il sera à choisir en fonction de vos attentes et de votre budget. Parmi les plus connus sont : OVH ou Gandi



# Plusieurs solutions pour son site internet



## Le programmer ou installer Wordpress

- ✓ Coût
- ✓ Liberté
- ✗ Temps
- ✗ Maintenance
- ✗ Sécurité



## Utiliser un service en ligne

- ✓ Autonomie
- ✓ Maintenance
- ✓ Sécurité
- ✓ Coût : 10€/mois
- ~ Liberté
- ~ Temps



## Faire appel à une agence ou à un freelance

- ✓ Efficacité
- ✓ Fonctionnalités
- ✗ Coût : 1000€ + 80€/mois
- ✗ Dépendance
- ✗ Mises à jour



**PANA**

Point d'Appui au Numérique Associatif

créé par



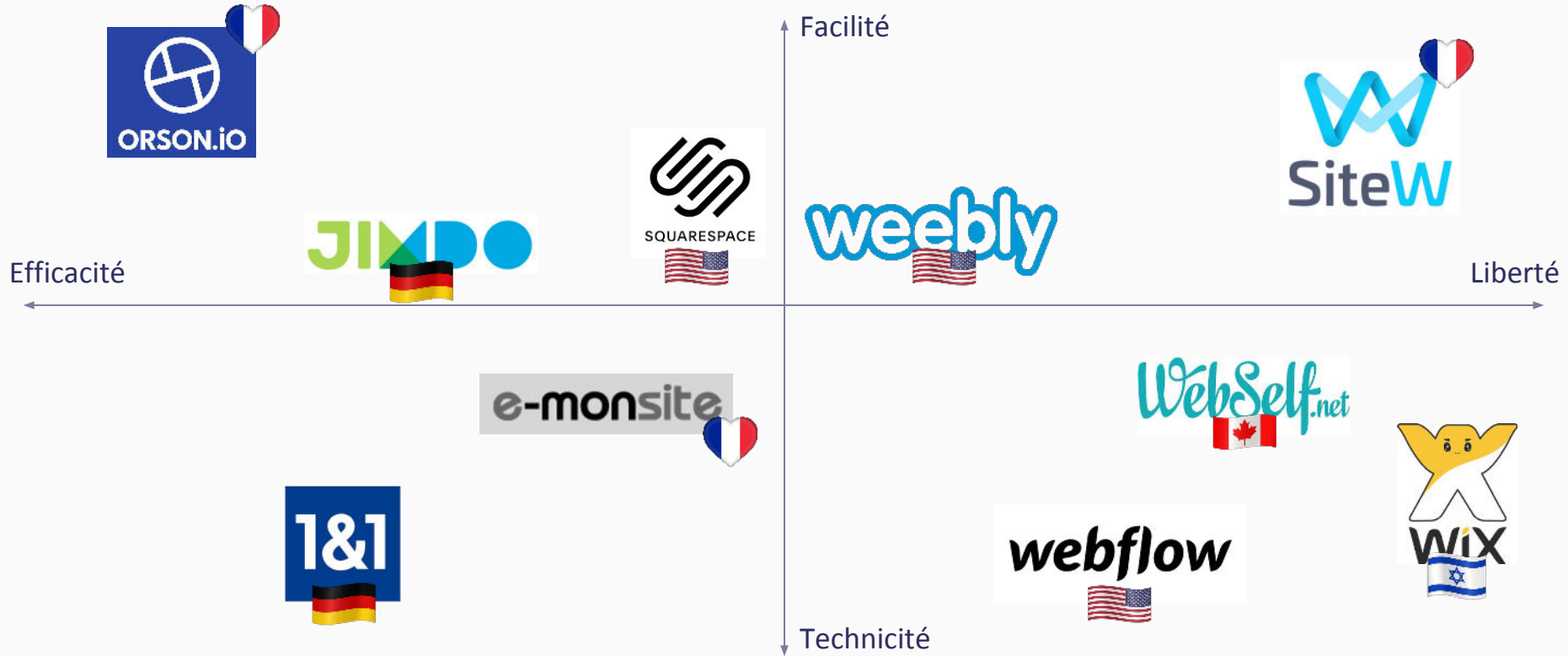
Le  
MOUVEMENT  
ASSOCIATIF

La Fonda

Journée associative

# Les services en lignes

Pour créer soi-même le site web de son association



**PANA**  
Point d'Appui au Numérique Associatif

créé par



Le MOUVEMENT ASSOCIATIF

La Fonda  
Fédération Française des Associations

# Faire appel à une agence ou un freelance

Si vous avez opté pour un développement par une agence, un.e freelance

Cette option est intéressante uniquement si l'association possède les moyens de la financer. Pour cela, l'équipe dédiée à la création du site internet n'aura plus qu'à rédiger le cahier des charges et le tour est joué.

## Focus : penser le design graphique de votre site internet

Une fois vos objectifs définis et votre cahier des charges rédigé, le programmeur et le web designer vont pouvoir s'attaquer à la création du site. Pendant la phase de conception graphique, le graphiste (ou l'équipe graphique) s'occupe de mettre au point la maquette du site internet de votre association

- Dès que les graphistes bouclent leurs tâches et approuvent les fichiers graphiques, ils les transmettent aux développeurs pour l'intégration web. Durant ce processus, les programmeurs se chargent du développement du site en transformant les maquettes graphiques en page html.

A group of people are gathered around a table in a meeting, looking at a laptop and documents. The image is overlaid with a teal-to-blue gradient. The text is centered and reads: 

**GÉRER LE SITE INTERNET DE  
SON ASSOCIATION ET LE  
RENDRE ATTRACTIF**



# Veiller au bon référencement

Votre site est magnifique, rendez-le visible !

## Votre site est fini, permettez aux internautes de le trouver !

Intégré aux milliers d'autres sites internet, vous allez devoir user de quelques astuces pour rendre visible votre site !

### ✓ **Le référencement naturel (SEO)**

- Choix et utilisation de bons mots-clés : Google Keyword Planner et Google Trend
- Publications régulières : mises à jour du contenu, articles de blog
- Site adapté aux mobiles (responsive) et rapide
- Autorité : nom de domaine, ancienneté, liens entrant (backlinks)
- Les liens internes et l'organisation des pages

### ✓ **Une communication régulière sur les réseaux sociaux** : Facebook, Twitter, etc.

### ✓ **Le référencement payant ou SEA** : achat de mots clés via Google Adwords par exemple



[Le programme Google Ad Grants](#) permet aux associations d'acheter des mots clés et de profiter du référencement payant, grâce au financement de Google.

# Les mots clés, un vaste sujet

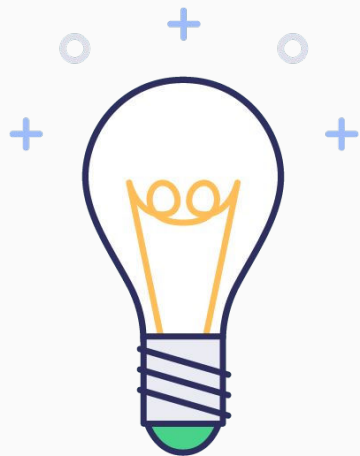
Choisir soigneusement les bons mots clés

## Pour quelle raison prêter attention aux mots utilisés dans votre site internet ?

- Pour obtenir un résultat attendu via un moteur de recherche, un internaute tape une succession de mots. Les moteurs de recherche eux raisonnent par mot clé, ils analysent le contenu de la barre de recherche et font des suggestions courantes en rapport aux mots clés détectés.

## Comment trouver les bons mots clés ?

- Appuyez-vous sur votre propre expérience de recherche, sur votre cible et sur les termes qui définissent le mieux vos activités.
- Pour aller plus loin, des outils peuvent vous aider à les définir pour le moteur de recherche Google : Google Keyword Planner. Cet outil teste diverses combinaisons et informe du nombre mensuel de recherches par mot clé. Google Trend informe des mots clés les plus tapés. Il vous aidera à savoir ce qui intéresse les internautes à différents moments de l'année.





# Rendre votre site accessible



## S'assurer de l'accessibilité des pages :

- Vous n'êtes pas allés faire un tour sur votre site internet depuis quelques semaines ? Veillez toujours à minima qu'il n'y ait pas d'erreur 404, que toutes les pages se chargent correctement.

## Pensez « utilisation mobile » :

Penser votre site pour qu'il soit accessible sur un téléphone portable présente donc plusieurs avantages :

- de nombreuses personnes se connectent à internet via des appareils mobiles. Penser votre site de manière "responsive" permettra à vos membres, votre public de le consulter à n'importe quel moment avec leur smartphone.
- Google le sait et pénalise le référencement des sites qui n'y sont pas adaptés. Faites donc en sorte de rendre votre site associatif adapté au format mobile et rapide à charger 😊



# Regard d'expert

# Pierre Rudloff, développeur de l'agence Web Insite 1/2



## Quelques mots sur Insite et votre rôle ?

INSITE ([www.insite.coop](http://www.insite.coop)) est une agence d'accompagnement à la mise en œuvre de projets Internet. C'est une coopérative (SCOP) d'une dizaine de personnes, basée à Lille et qui intervient essentiellement pour des clients dans le domaine de l'ESS. Nous accompagnons nos clients dans la mise en œuvre de sites web sur-mesure en les accompagnant sur les différents métiers du web (design, expérience utilisateur, développement, intégration, référencement, hébergement).

En tant que développeur, mon rôle est de concevoir et mettre en place des solutions techniques (sites web, applications) adaptées aux besoins de nos clients ainsi que de m'assurer que ces solutions continuent à fonctionner de manière pérenne.

## Selon vous, pourquoi est-ce important pour une association d'avoir un site internet ?

Toutes les associations n'ont pas les mêmes besoins. En amont du projet, il est important d'évaluer les besoins de l'association. Une petite association locale peut bien souvent se contenter d'une page sur Facebook quand une association de plus grande envergure se doit d'avoir un site web dédié, pour des questions de visibilité, de notoriété, de présentation et de valorisation des activités, mais également pour le recrutement de bénévoles.



**PANA**  
Point d'Appui au Numérique Associatif

créé par



Le  
MOUVEMENT  
ASSOCIATIF

La Fonda  
Fabrique  
associative

### à une association qui souhaite créer son site internet ?

- Bien définir ses besoins, sa stratégie, les cibles ainsi que les messages à leur faire passer. Pour les associations ayant besoin de faire appel à un prestataire, cela permet de poser les besoins et de faciliter la mise en concurrence.
- Même en sollicitant un prestataire, il faut être conscient que le suivi de projet implique du temps pour l'association. Certains aspects ne seront sans doute pas sous-traités, comme la rédaction des contenus, qui bien souvent s'avère chronophage.
- Définir une personne en charge du projet. Même s'il est important d'impliquer le CA dans les décisions, afin de fluidifier les échanges avec le prestataire, il est important qu'un interlocuteur unique puisse centraliser les informations. Limiter le nombre de décisionnaires sur le projet est aussi un élément facilitateur.

### à une association qui souhaite attirer plus de visiteurs sur son site internet ?

- Avoir une stratégie globale de communication numérique en pensant aux liens entre les différents outils pouvant être utilisés (Facebook, Twitter, Instagram, Youtube, newsletter, etc.). Votre site est un outil de communication parmi d'autres et doit s'intégrer au sein de vos actions de communication qu'elles soient en ligne ou hors ligne.
- Penser au référencement afin que votre site soit facile à trouver sur les différents moteurs de recherche. Cela passe par le fait d'avoir du contenu adapté à la cible et mis à jour régulièrement ainsi que par le maillage à la fois interne au site (les liens entre les différents contenus du site) et externe (les sites qui pointent vers le vôtre).
- Une fois que vous avez attiré des visiteurs, il s'agit également de les faire rester sur votre site, notamment en travaillant l'expérience utilisateur afin que les informations essentielles soient faciles à trouver et lisibles.



**CONCLUSION**



# CONCLUSION

QUELQUES CONSEILS



**Pour aller plus loin :**

[Comment rendre visible son site internet](#), article du blog HelloAsso  
[Association : comment créer un site internet en 5 étapes](#), article du blog HelloAsso  
[Créer et optimiser son site internet](#), fiche pratique d'Animafac  
[5 conseils pour rendre le site web de votre association attractif](#), article du blog Solidatech  
[Créer un site pour une association : le guide !](#), article du logiciel siteW



**PANA**  
Point d'Appui au Numérique Associatif

créé par



Le  
MOUVEMENT  
ASSOCIATIF

La Fonda  
Juristique  
associative

# Cette fiche pratique a été réalisée avec par HelloAsso pour la communauté des PANA

Contactez les coordinations territoriales

 **Grand-Ouest**

Laura Micheneau  
[laura@helloasso.org](mailto:laura@helloasso.org)

 **Nord-Est**

Olivia Lejosne Lilette  
[harmonie@helloasso.org](mailto:harmonie@helloasso.org)

 **Grand Sud**

Sarah Rousseau  
[sarah.r@helloasso.org](mailto:sarah.r@helloasso.org)

 **Partout ailleurs**

Les Coordinatrices  
[coordinations@helloasso.org](mailto:coordinations@helloasso.org)